

CIJFERS EN FEITEN

*financiën van de
gereformeerde kerken vrijgemaakt
in de jaren 2011 & 2012*

Versie: 1.0

3 sept. 2013



Inhoud

		<i>pag.</i>
1	samenvatting	3
2	inkomsten kerken	4
3	uitgaven kerken	7
	 bijlagen	
1	tabellen	9
2	toelichting indeling inkomsten en uitgaven	14

1

Inleiding/samenvatting

Inleiding/werkwijze

Deze publicatie betreft alweer de 7^e uitgave van Cijfers en Feiten. Dit keer een korte update van de belangrijkste cijfers van 2011 en 2012. In 2013 hebben wij kerken gevraagd informatie te leveren over de jaren 2011 en 2012. De werkwijze is zoveel mogelijk hetzelfde als de vorige keren. Hierdoor kunnen we trends en ontwikkelingen helder in het vizier krijgen.

Mocht u deze publicatie gedownload hebben controleer dan op onze website www.steunpuntkerkenwerk.nl of u nog de meest actuele versie heeft. Het versienummer treft u aan op de eerste pagina.

Samenvatting

Over de afgelopen jaren stelden gemiddeld 110-120 kerken hun financiële cijfers ter beschikking. Over 2009 en 2010 was de score ruim boven het gemiddelde: zo'n 155 kerken; over 2011 en 2012 was de score iets lager: zo'n 95 kerken.

De representativiteit is voldoende gegarandeerd doordat er 81 dezelfde kerken waren in de periode 2009 t/m 2012; dit is 30% van het totaal aantal GKV-kerken. Verder was er een vergelijkbare spreiding in de respons van verschillende categorieën kerken met eerdere jaren, bijv. naar gemeenteomvang, naar regio van het land en naar percentage belijdende leden.

De economische situatie in Nederland wordt in de jaren 2009 tot en met 2012 beheerst door de krediet- en eurocrisis. De overheid moet vanaf 2008 bijspringen om banken overeind te houden en vanaf 2010 om zwakke eurolanden te ondersteunen. Daarnaast moet de overheid het eigen tekort binnen de perken houden; in de toekomst worden meer lasten bij de burgers neergelegd. Verder wordt ook door de afnemende werkgelegenheid en de dalende huizenprijzen een onzekere financiële situatie gecreëerd.

In deze economische situatie is het opvallend en verheugend dat de VVB per ziel en per belijdend lid tot en met 2012 is blijven stijgen. De stijging vlakkt wel af.

Als wordt gekeken naar alle "vaste giften" (VVB, collecten, rondgangen en giften) dan was er in 2012 geen stijging meer.

De "vaste giften" stegen gemiddeld nog wel iets meer dan het indexcijfer van de cao-lonen, maar blijven wel achter bij de jaarlijkse inflatie.

Dit beeld lijkt overeen te komen met de reguliere 'huishoudingen' in Nederland.

Over het jaar 2012 heeft de stabiele inkomstenpositie van de kerken gemiddeld niet geleid tot extra financiële tekorten. De kerken blijken hun uitgaven aan te passen aan verwachte lagere inkomsten.

2

Inkomsten van kerken

Algemeen beeld

De belangrijkste bron van inkomsten van de GKV-kerken is de Vaste Vrijwillige Bijdrage (VVB). De kerkleden worden opgeroepen om maandelijks een vaste financiële bijdrage over te maken aan de kerk.

Het aandeel van de VVB in de inkomsten van de kerken is in de loop van de jaren alleen maar toegenomen. Zo'n 20 jaar geleden was het rond de 68%, in 2006 was het 71%, in 2011 en 2012 was het 76%.

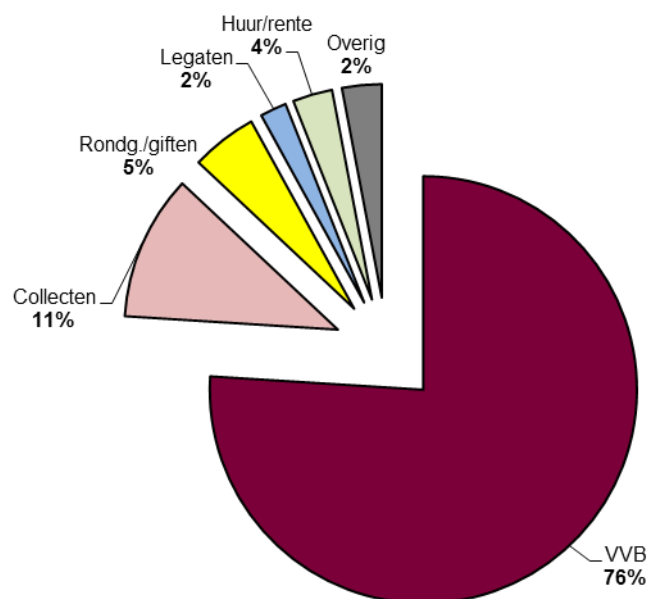
De collecten, rondgangen en giften laten een dalende tendens zien.

De VVB per ziel laat elk jaar een goede percentuele stijging zien, in 2011 een stijging van 1,8 %, in 2012 van 2,1 %. Hier is ook debet aan dat het percentage belijdende leden elk jaar iets stijgt.

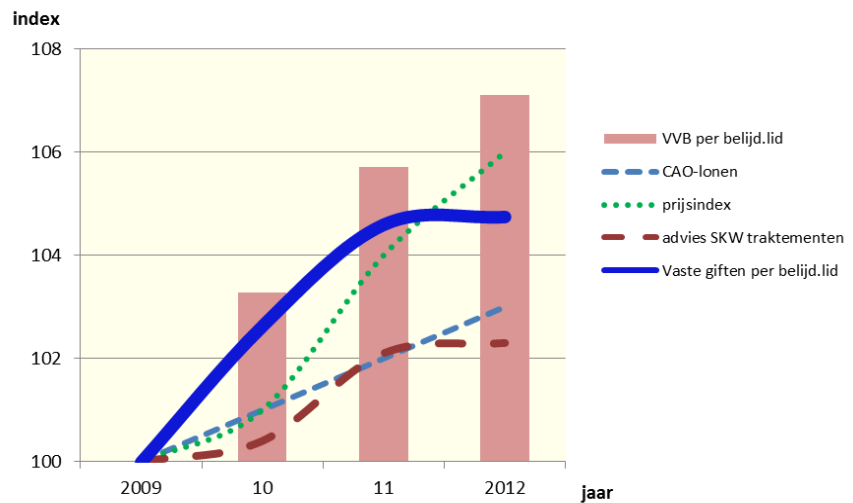
Als wordt gekeken naar het geheel van 'vaste giften' (VVB, collecten, rondgangen en giften) dat was er in 2011 een stijging van 2,2 %, maar in 2012 was de stijging nihil.

Bij de 'vaste giften' per belijdend lid was er in 2012 een lichte daling: -/ - 0,6 %. Er lijkt zich dan een stabilisering af te tekenen.

Figuur 2.1:Verdeling inkomsten in 2012



Figuur 2.2: Index stijging VVB per belijdend lid in vergelijking met lonen en prijsindex (2009=100)



Uit bovenstaande grafiek blijkt dat de VVB per belijdend lid elk jaar meer stijgt dan de cao-lonen en de prijsindex/inflatie.

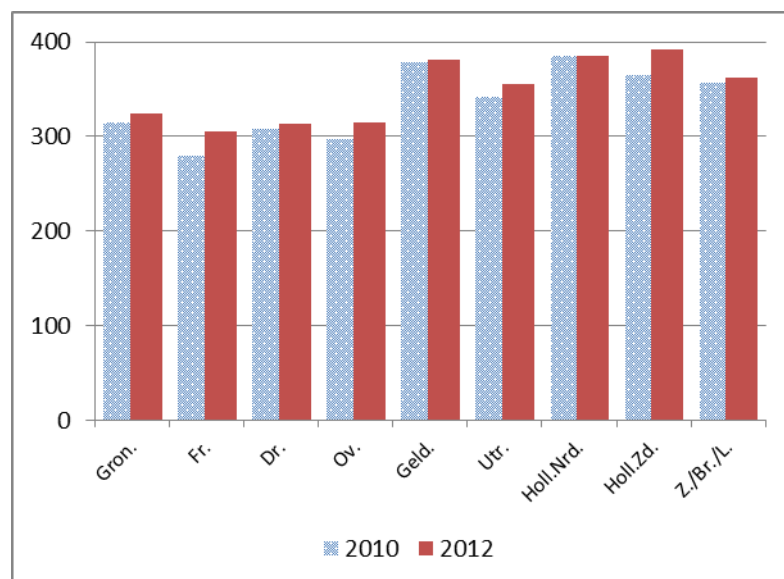
Verder laat de grafiek zien dat in 2012 de vaste giften (VVB, collecten, rondgangen en giften) niet meer zijn gestegen. Het wordt moeilijker om de collecten en giften op peil te houden.

De extra stijging van de VVB, meer dan de cao-lonen en prijsinflatie, was ook zichtbaar in de eerdere overzichten vanaf de jaren 1993.

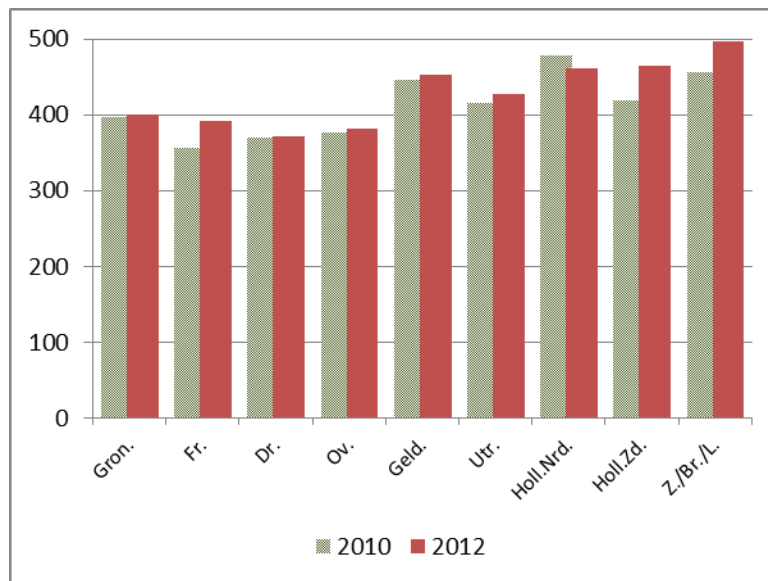
De bereidheid om VVB te betalen, en ook elk jaar te verhogen, blijkt dus aanwezig. Ondanks (dreigende) crises blijven de inkomsten van de kerk op redelijk peil.

Er blijken grote verschillen te zijn in de gemiddelde opbrengst van VVB en vaste giften per gemeente. Dit kan afhankelijk zijn van gemeentegrootte of regio in het land. Veelal is sprake van een historisch gegroeide situatie waarbij in de ene gemeente het op veel hoger niveau kan liggen dan in een andere gemeente. Er kan een factor 100% zitten tussen gemiddelde VVB opbrengst in verschillende gemeenten.

Figuur 2.3: VVB per ziel in de kerken naar Particulier Synodaal Ressort



Figuur 2.4: Vaste giften “VVB, collecten e.a. giften” per ziel per Particulier Synodaal ressort (Het noordelijk gedeelte van provincie Zuid-Holland hoort bij Particulier ressort Holland-Noord; de kerken van de provincie Flevoland bij Particulier ressort Overijssel en Gelderland).



3

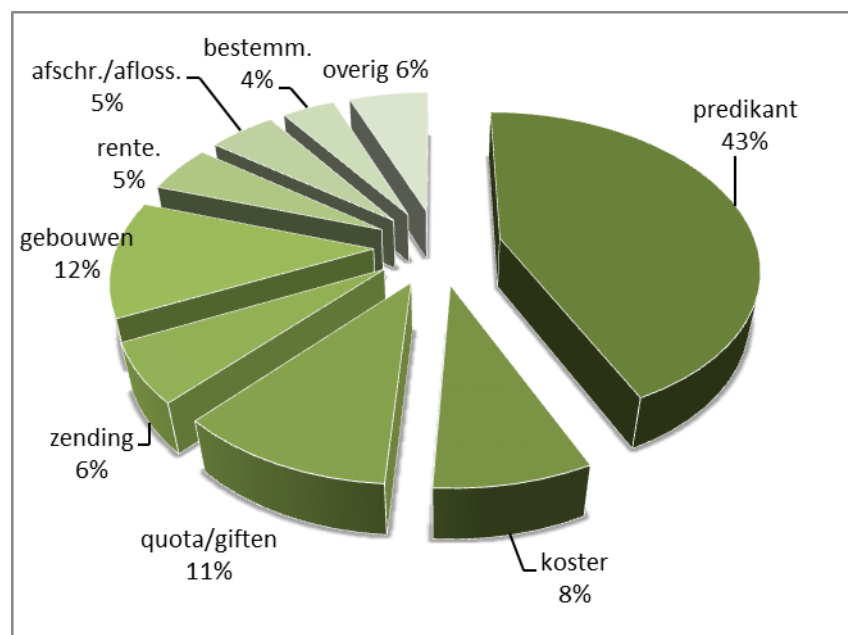
Uitgaven van kerken

Algemeen beeld

De uitgaven van de kerken worden in de financiële stukken veelal in een paar hoofdcategorieën verantwoord. Dit zijn bijv. de uitgaven voor predikanten, quota, zending, koster, gebouwen, rente en overige kosten.

De uitgaven voor de predikant blijken het grootste beslag te leggen op de financiële middelen. In 2012 was dat 43%. Hierin zijn ook de eventuele kosten voor kerkelijk werkers/catecheten en het quotum voor VSE (Vereniging Samenwerking Emeritering) meegenomen.

Figuur 3.1: Uitgaven kerken in 2012



De onderlinge verhoudingen van de kosten zijn in de periode 2009 t/m 2012 nauwelijks gewijzigd.

In de periode 2009-2012 blijkt dat het totaal van de kosten gebouwen, rente, aflossingen/afschrijvingen en reserveringen stabiel bleef (aandeel 26% van de kosten). Veelal zijn deze kosten gerelateerd aan de 'huisvesting' van de kerk. In kleinere kerken zijn deze kosten per ziel veelal hoger dan in grotere kerken.

Overschot/tekort

Gemiddeld hebben de gemeenten te maken met een financieel overschot. Onder het financieel overschot/tekort wordt verstaan:

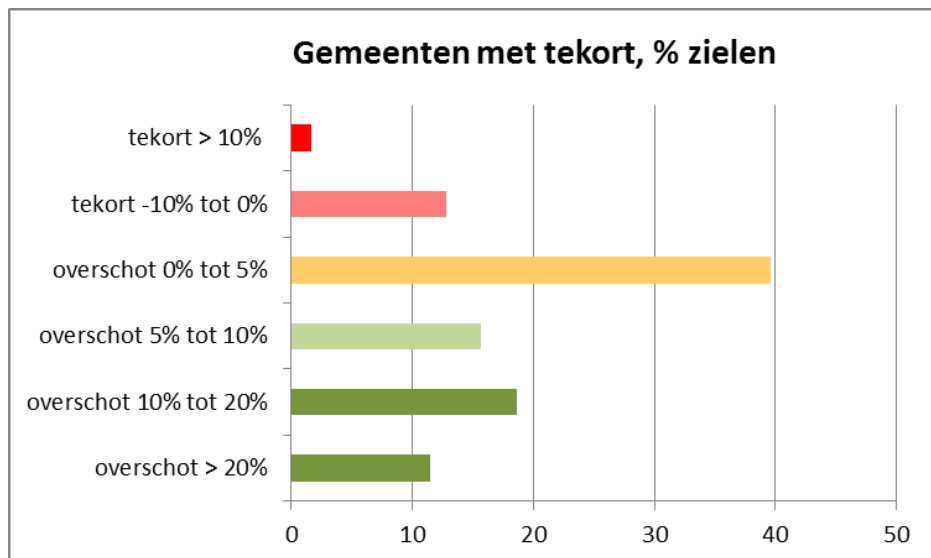
- alle inkomsten van de gemeente -/-
- alle uitgaven van de gemeente (behalve aflossingen/afschrijvingen).

In de periode 2009-2012 was dit overschot gemiddeld Eur. 30 per ziel (€ 47 per belijdend lid). In 2012 was het nog iets hoger.

Ook al stegen de inkomsten in 2012 minder sterk, het was toch mogelijk om de uitgaven dermate in de greep te houden, dat een gemiddeld financieel overschot mogelijk was.

Een klein aantal gemeenten heeft te maken met een financieel tekort; soms is het structureel, soms is het incidenteel. Zo waren er in 2012 vier gemeenten, met in totaal 805 zielen (2% van totaal aantal zielen) met een financieel tekort van meer dan 10%.

Figuur 3.2: Financieel overschot 2012 (vóór aflossingen/afschrijvingen) als percentage van de ontvangsten



Bijlage 1

Tabellen en cijfers in detail

Tabel 1: Respons van kerken in 2012 en 2010

zielenaantal	respons		respons		
	totaal aantal kerken 2012	van kerken 2012	van kerken 2012	van kerken 2010	
minder dan 151	40	11	28%	18	46%
151 - 300	80	26	33%	39	46%
301 - 450	41	11	27%	25	66%
451 - 600	35	11	31%	25	63%
601 - 750	36	17	47%	25	76%
751 - 900	17	6	35%	10	63%
901 - 1.050	9	4	44%	6	55%
1.050 - 1.350	6	5	83%	4	67%
meer dan 1.350	10	4	40%	6	60%
totaal	274	95	35%	158	57%

In 2010 was de respons van de kerken t/m 300 leden ondervertegenwoordigd.

In 2012 was de respons van kerken t/m 151 en van 301-450 relatief het minst vertegenwoordigd.

Particulier synodaal ressort

Groningen	36	15	42%	27	71%
Friesland	19	7	37%	11	55%
Drenthe	25	8	32%	10	40%
Overijssel	50	20	40%	32	65%
Gelderland	31	10	32%	18	55%
Utrecht	29	12	41%	18	60%
Holland-Noord	32	7	22%	16	52%
Holland-Zuid	30	9	30%	14	48%
Zeeland/Nrd.Brab./Limb.	22	7	32%	12	55%
totaal	274	95	35%	158	57%

Over het algemeen scoren ressorten die in 2012 boven of beneden het gemiddelde reageerden ongeveer op dezelfde wijze als in 2010. Alleen kerken uit het Particulier synodaal ressort Holland-Noord bleken naar verhouding fors minder te reageren dan bij de vorige enquête.

Het ressort Holland-Noord omvat het noordelijk gedeelte van provincie Zuid-Holland, met bijv. kerken als 's-Gravenhage, Gouda en De Lier en de provincie Noord-Holland. De kerken van de provincie Flevoland horen bij Particulier ressort Overijssel en Gelderland.

Van 81 kerken zijn van alle jaren 2009 t/m 2012 financiële cijfers beschikbaar. Hierdoor is een goede vergelijking mogelijk en kunnen ontwikkelingen in een aantal jaren op een deugdelijke wijze onderbouwd worden.

Tabel 2: Financiële situatie kerken, totaalbeeld 2012 en 2010

Inkomsten kerken

(omrekening inkomsten naar een totaalbeeld, excl. diaconie)

	2012		€	2010		€
	€ x1000	%	ziel	€ x1000	%	ziel
VVB	41.642	75%	341	40.614	74%	328
collecten	6.216	11%	51	6.373	12%	52
rondgangen	2.063	4%	17	2.057	4%	17
giften/acties	917	2%	7	1.158	2%	9
<i>vaste giften</i>	<i>50.838</i>	<i>92%</i>	<i>416</i>	<i>50.202</i>	<i>92%</i>	<i>406</i>
legaten	1.412	2%	12	1.337	3%	11
huur/consumpties	1.501	3%	12	1.220	2%	10
ontvangen rente	516	1%	4	585	1%	5
classissteun	677	1%	5	779	1%	6
overig	575	1%	5	447	1%	4
<i>totaal kerkelijke kas</i>	<i>55.519</i>	<i>100%</i>	<i>454</i>	<i>54.570</i>	<i>100%</i>	<i>441</i>

Uitgaven kerken

(omrekening inkomsten naar een totaalbeeld, excl. diaconie)

	2012		€	2010		€
	€ x1000	%	ziel	€ x1000	%	ziel
predikant	18.317	35%	150	17.771	34%	144
emeritering	3.908	7%	32	3.798	7%	31
kerk.werker/catech.	937	2%	8	932	2%	7
<i>totaal predikant</i>	<i>23.162</i>	<i>44%</i>	<i>190</i>	<i>22.501</i>	<i>42%</i>	<i>182</i>
quota/evang./giften	5.585	11%	46	5.877	11%	47
zending	3.058	6%	25	3.198	6%	26
koster	4.208	8%	34	4.316	8%	35
gebouwen	6.487	12%	53	6.823	13%	55
rente	2.473	5%	20	2.481	5%	20
bestemm.(reserv.)	1.844	3%	15	2.084	4%	17
overig	3.387	6%	28	3.615	7%	29
<i>totaal exploitatie</i>	<i>50.204</i>	<i>95%</i>	<i>411</i>	<i>50.895</i>	<i>96%</i>	<i>411</i>
financiering: afschr./afloss.	2.896	5%	24	2.100	4%	17
<i>totaal kerkelijke kas</i>	<i>53.100</i>	<i>100%</i>	<i>435</i>	<i>52.995</i>	<i>100%</i>	<i>428</i>
overschot	2.419		19	1.575		13

[terug](#)

Tabel 3: Vergelijking periode 2009 t/m 2012

Inkomsten van de kerken, gegevens per ziel

	2012	2011	2010	2009
<i>kerken meegedaan in betreffend jaar aan enquête</i>				
VVB per ziel	340	333	327	316
VVB/collect./rondg./giften/acties per ziel	412	412	403	392
<i>81 dezelfde kerken meegedaan aan enquête in deze jaren</i>				
VVB per ziel	337	331	328	317
VVB/collect./rondg./giften/acties per ziel	409	410	403	392

Inkomsten van de kerken, gegevens per belijdend lid

<i>kerken meegedaan in betreffend jaar aan enquête</i>				
VVB per belijdend lid	524	517	505	489
VVB/collect./rondg./giften/acties per belijd.lid	635	639	622	606
<i>81 dezelfde kerken meegedaan aan enquête in deze jaren</i>				
VVB per belijdend lid	522	514	510	495
VVB/collect./rondg./giften/acties per belijd.lid	634	638	626	612

Indexcijfers periode 2009 t/m 2012 (2009=100)

	2012	2011	2010	2009
Indexcijfers CAO-lonen	103	102	101	100
Stijging percentage belijdende leden GKV	101	101	100	100
Totaal realiseerbare stijging inkomsten GKV	104	103	101	100
Ontwikkeling inflatie	106	104	101	100
Gemiddelde koopkrachtontwikkeling	98	99	100	100
VVB per ziel	108	105	103	100
VVB/collect./rondg./giften/acties per ziel	105	105	103	100
VVB per belijdend lid	107	106	103	100
VVB/collect./rondg./giften/acties per belijd.lid	105	105	103	100

De indexcijfers van CAO-lonen (gemiddelde per jaar, incl. bijzondere beloningen), inflatie en koopkrachtontwikkeling zijn afgeleid van cijfers van het CBS (Centraal Bureau voor de Statistiek).

[terug](#)

Tabel 4: Inkomsten kerken

Inkomsten kerken 2012 en 2011

Inkomsten kerken, incl. zending/evangelisatie
(van 95 kerken die aan het onderzoek hebben meegedaan)

	<i>incl. zending/evang.</i>				<i>incl. zending/evang.</i>			
	2012		<i>per</i>	<i>per</i>	2011		<i>per</i>	<i>per</i>
	x € 1.000	%	ziel	bel.lid	x € 1.000	%	ziel	bel.lid
VVB	16.289	76%	340	524	15.433	76%	333	517
collecten	2.365	11%	49	76	2.346	11%	51	79
rondgangen	757	3%	16	24	700	3%	15	23
giften/financ.acties	339	2%	7	11	602	3%	13	20
<i>vaste giften</i>	<i>19.750</i>	<i>92%</i>	<i>412</i>	<i>635</i>	<i>19.081</i>	<i>93%</i>	<i>412</i>	<i>639</i>
legaten	468	2%	10	15	142	1%	3	5
(zaal-)huur/consumpt.	550	3%	11	18	536	3%	12	18
ontvangen rente	196	1%	4	6	197	1%	4	6
classissteun	204	1%	4	7	121	1%	3	4
overig	231	1%	5	7	326	1%	7	11
totaal	21.399	100%	446	688	20.403	100%	441	683

Inkomsten kerken 2010 en 2009

Inkomsten kerken, incl. zending/evangelisatie
(van 158 kerken die aan het onderzoek hebben meegedaan)

	<i>incl. zending/evang.</i>				<i>incl. zending/evang.</i>			
	2010		<i>per</i>	<i>per</i>	2009		<i>per</i>	<i>per</i>
	x € 1.000	%	ziel	bel.lid	x € 1.000	%	ziel	bel.lid
VVB	25.120	75%	327	505	24.218	76%	316	489
collecten	3.831	12%	50	77	3.935	12%	51	79
rondgangen	1.270	4%	17	26	1.151	4%	15	23
giften/financ.acties	710	2%	9	14	725	2%	10	15
<i>vaste giften</i>	<i>30.931</i>	<i>93%</i>	<i>403</i>	<i>622</i>	<i>30.029</i>	<i>94%</i>	<i>392</i>	<i>606</i>
legaten	769	2%	10	15	304	1%	4	6
(zaal-)huur/consumpt.	725	2%	9	15	620	2%	8	13
ontvangen rente	347	1%	5	7	499	1%	6	10
classissteun	376	1%	5	8	294	1%	4	6
overig	267	1%	4	5	312	1%	4	6
totaal	33.415	100%	436	672	32.058	100%	418	647

Tabel 5: Uitgaven kerken

Uitgaven kerken 2012 en 2011

Uitgaven kerken, incl. zending/evangelisatie
(van 95 kerken die aan het onderzoek hebben meegedaan)

	<i>incl. zending/evang.</i>				<i>incl. zending/evang.</i>			
	<i>2012</i>		<i>per</i>	<i>per</i>	<i>2011</i>		<i>per</i>	<i>per</i>
	<i>x € 1.000</i>	<i>%</i>	<i>ziel</i>	<i>bel.lid</i>	<i>x € 1.000</i>	<i>%</i>	<i>ziel</i>	<i>bel.lid</i>
predikant	6.964	34%	145	224	6.806	34%	147	228
emeritering	1.533	7%	32	49	1.438	7%	31	48
kerk.werker/catech.	375	2%	8	12	367	2%	8	12
<i>totaal predikant</i>	<i>8.872</i>	<i>43%</i>	<i>185</i>	<i>285</i>	<i>8.611</i>	<i>43%</i>	<i>186</i>	<i>288</i>
quota/giften	2.194	11%	46	70	2.167	11%	47	73
zending	1.197	6%	25	39	1.149	6%	25	38
koster	1.688	8%	35	54	1.608	8%	35	54
gebouwen	2.422	12%	50	78	2.563	13%	55	86
rente	987	5%	21	32	979	5%	21	33
bestemm. (reserv.)	751	4%	16	24	644	3%	14	22
overig	1.308	6%	27	42	1.294	6%	28	43
<i>totaal exploitatie</i>	<i>19.419</i>	<i>95%</i>	<i>405</i>	<i>624</i>	<i>19.015</i>	<i>95%</i>	<i>411</i>	<i>637</i>
financ.: afschr./afloss.	1.075	5%	22	35	1.074	5%	23	36
totaal	20.494	100%	427	659	20.089	100%	434	673

Uitgaven kerken 2010 en 2009

Uitgaven kerken, incl. zending/evangelisatie
(van 158 kerken die aan het onderzoek hebben meegedaan)

	<i>incl. zending/evang.</i>				<i>incl. zending/evang.</i>			
	<i>2010</i>		<i>per</i>	<i>per</i>	<i>2009</i>		<i>per</i>	<i>per</i>
	<i>x € 1.000</i>	<i>%</i>	<i>ziel</i>	<i>bel.lid</i>	<i>x € 1.000</i>	<i>%</i>	<i>ziel</i>	<i>bel.lid</i>
predikant	10.748	33%	140	216	10.339	33%	134	208
emeritering	2.349	7%	31	47	2.267	7%	30	46
kerk.werker/catech.	595	2%	8	12	580	2%	8	12
<i>totaal predikant</i>	<i>13.692</i>	<i>42%</i>	<i>179</i>	<i>275</i>	<i>13.186</i>	<i>42%</i>	<i>172</i>	<i>266</i>
quota/giften	3.631	11%	47	73	3.310	11%	43	67
zending	1.980	6%	26	40	1.919	6%	25	39
koster	2.730	8%	36	55	2.609	8%	34	53
gebouwen	4.167	13%	54	84	4.133	13%	54	83
rente	1.561	5%	20	31	1.504	5%	19	30
bestemm. (reserv.)	1.274	4%	17	26	1.432	5%	19	29
overig	2.219	7%	29	45	2.280	7%	30	46
<i>totaal</i>	<i>31.254</i>	<i>96%</i>	<i>408</i>	<i>629</i>	<i>30.373</i>	<i>97%</i>	<i>396</i>	<i>613</i>
financ.: afschr./afloss.	1.315	4%	17	26	986	3%	13	20
totaal	32.569	100%	425	655	31.359	100%	409	633

Bijlage 2

Toelichting indeling inkomsten en uitgaven

Als hoofdvraag geldt: welke inkomstenstromen zijn te onderkennen en op welke wijze werden deze middelen besteed.

De besteding kan dan een uitgave of kostenpost zijn, maar kan ook een bestemming (o.a. toevoeging aan een reserve) zijn. De cijfers worden zo verwerkt zoals ze over het algemeen in de financiële stukken van de kerken worden gepubliceerd.

Voor de inkomsten van de kerken, incl. eventuele zendings- en evangelisatiecommissies, excl. diaconie zijn de volgende rubrieken gehanteerd:

- A VVB (vaste vrijwillige bijdragen);
- B collecten (voor kerk, theologische universiteit, rente en aflossing en voor andere doeleinden die niet onder diaconie vallen; ook bijv. huwelijkscollecten vallen hieronder);
- C speciale rondgangen (bijv. bijdrage theologische universiteit);
- D giften en financiële acties (min of meer jaarlijkse vaste giften);
A t/m D is totaal van 'vaste giften'.
- E legaten;
- G rente;
- H verhuur van zalen, kerk en winst op verkoop consumpties;
- I verhuur woning, kerk, zaal; winst consumpties;
- J overige inkomsten (o.a. abonnementen kerkblad/kerktelefoon).

Voor de uitgaven zijn de volgende rubrieken gehanteerd:

1. kosten predikant:
 - traktement volgens richtlijnen SKW, onkostenvergoedingen, betaalde woonvergoeding als geen pastorie ter beschikking wordt gesteld;
 - MINUS eventuele woonvergoeding door predikant aan kerk;
 - preekbeurten/catechisatie door andere predikanten/derden;
 - quotum Vereniging Emeritering;
 - inzet kerkelijk werkers;
2. quota/giften:
 - Deputaten Financiën en Beheer (Theologische Universiteit, etc.),
 - bijdrage voor Evangelisatie en Moslims,
 - kosten classis/particuliere synode,
 - hulpbehoevende kerken binnen/buiten classis,
 - landelijke- en plaatselijke evangelisatieprojecten,
 - overige giften (bijv. bouwfondsen e.d.);
3. quota zending (veelal per provincie/Particuliere Synode geregeld);
4. koster (bruto salaris en werkgeverslasten);
5. gebouwen (verzekeringen/heffingen, gas/elektra en water, kerk-/zaalhuur bij derden, onderhoud kerk, orgel en woningen);
6. rente (inclusief kosten hypotheekakte, bankkosten);
7. aflossingen/afschrijvingen;
8. bestemmingen (o.a. reserveringen)
9. diverse kosten (kerkblad/jaarboekjes, abonnementen, boeken, /catechese-materialen, vergaderkosten, organisten, attenties etc.).

[terug](#)